



Interpohlavné rozdiely v posudzovaní stratégií správania v náročných životných situáciách

Miroslav Frankovský, Spoločenskovedný ústav SAV Košice, franky@saske.sk

FRANKOVSKÝ, Miroslav. Intersex differences in the assessment of behavioral strategies in difficult life situations. *Individual and Society*, 1999, Vol. 2 , No. 3.

From the research of strategies of behavior in difficult situations resonates question to what extent are behavioral strategies stable, have a layout , have a transsituational character and influence on behavior, regardless of the specific situation , respectively in what way a specific situation (or a certain type situations) modifies, makes such behavior. The research sample consisted of 729 respondents (302 men and 425 women). The average age of the respondents was 22.8 years (range 18-50 years). In the survey was used questionnaire SPNS (r). The research results indicate that differences in the choice of behavioral strategies in difficult situations, both overall and at different life contexts between men and women appear as statistically significant to the extent that the construction of diagnostic methodology for the detection of these strategies. It is needed to process standards for men and women separately.

Intersex differences. SPNS questionnaire. Challenging situations.

Výskum náročných situácií má v psychológii, sociológii a sociálnej psychológii dlhoročnú tradíciu. Zvyšujúci sa nárast záujmu o túto oblasť v posledných rokoch je zrejme odrazom podnetov tak z vnútra uvedených disciplín (rozvoj interakcionistických koncepcií, oblasti sociálneho poznávania, kognitívnej sociálnej psychológii, interakčnej paradigmy a i.), ako aj odrazom podnetov z každodenného života (vzrastajúci počet náročných situácií v našom živote, vzrastajúci záujem o otázky, ako sa tieto situácie riešia a aký dopad majú na psychiku a zdravie človeka).

Významnú úlohu tu zrejme zohráva aj blízkosť tejto výskumnej oblasti k problematike copingových štúdií. V obidvoch prípadoch je podstatná časť výskumov orientovaná na otázku, ako človek rieši náročnú situáciu, aký v tejto situácii preferuje typ správania (Folkman, Lazarus, 1980, Lazarus, Folkman, 1985, Folkman et al., 1986, Carver et al., 1989). Menej pozornosti je ale venované bližšiemu určeniu, špecifikácii, resp. identifikácii samotných náročných situácií, čo človek považuje za náročnú situáciu a ako tieto situácie hodnotí.

Celkom prirodzene takto orientované prístupy vyúsťujú do klasifikácií stratégií správania, ktoré predstavujú viac alebo menej všeobecné menovatele zvládania náročnej situácie. Tieto prístupy sú hlavne z metodologického hľadiska príbuzné a odlišujú sa v už uvedenej miere všeobecnosti vymedzenia prediktorov správania v náročných situáciách (problémovo a emocionálne orientovaný coping vs. špecifikovanie kognitívnych a behaviorálnych stratégií), resp. v počte takto vymedzených prediktorov správania (pôvodná metodika WCC - Ways of Coping Checklist aj jej modifikácia WCQ - Ways of Coping Questionnaire, ktoré vyvinuli Folkman, Lazarus, 1980, 1985, multidimenzionálny dotazník copingu - COPE, ktorú navrhol Carver et al., 1989 a i.).

Koncepcie klasifikácie stratégií správania v náročných situáciách, ktoré môžeme priradiť skôr k dispozičným prístupom (klasifikujú prediktory správania v náročných situáciách ako všeobecné, transsituačné, v čase nemenné premenné) sa nevyhli kritickým ohlasom. Najčastejšie im bola vyčítaná nízka empirická valida a relatívne neuspokojivá interná konzistencia subškál vyjadrená koeficientmi reliability od 0.30 do 0.80 (Endler, Parker, 1990). Tieto, ale aj ďalšie kritické pripomienky zapadajú do oveľa širšej metodologickej diskusii vedenej medzi predstaviteľmi dispozičného a situačného prístupu k možnostiam predikcii správania človeka.

V diskusii jednotlivých autorov z oblasti výskumu stratégií správania v náročných situáciách už dlhšie obdobie rezonuje práve otázka, nakoľko sú stratégie správania stabilné, majú dispozičný, transsituačný charakter a ovplyvňujú správanie bez ohľadu na konkrétnu situáciu, resp. ako konkrétna situácia (alebo určitý typ situácií) modifikuje, podmieňuje uvedené správanie (Terry, 1994, Carver et al., 1989, Parkes, 1986, Holahan, Moos, 1987). Nastolená otázka sa v plnej miere odráža aj v prístupoch k navrhovaniu a overovaniu konkrétnych nástrojov zisťovania stratégií správania.

Aj napriek uvedeným určitým špecifickým odlišnostiam v orientácii jednotlivých výskumov správania v náročných situáciách môžeme v prácach ich autorov nájsť všeobecné charakteristiky.

Tieto sú reprezentované v teoretickej rovine snahou analyzovať postupy a stratégie vysporiadavania sa s danými situáciami v zmysle, ako uvádzajú S. Folkman a R. S. Lazarus (1986) „regulovania vnútorných alebo vonkajších tlakov, napätia, ktoré vyplývajú z transakcií osoby a prostredia (s. 572)„.

V rovine empirickej analýzy je to, čo je spoločné pre väčšinu autorov, reprezentované úsilím odhaliť, na základe spracovania rozsiahlych zoznamov foriem správania, podstatné dimenzie postupov a stratégií zvládania náročných situácií.

Popísané generalizované teoretické a empirické tendencie skúmania stratégií správania v náročných životných situáciách a zohľadnenie situačných činiteľov, ktoré môžu ovplyvniť voľbu správania, v zmysle analýzy transsituačnej stability týchto stratégií boli východiskom a teoreticko-metodologickým rámcom koncipovania nášho prístupu. Z hľadiska nášho výskumného zamerania bola pozornosť sústredená v teoretickej rovine na potvrdenie navrhutej štruktúry stratégií správania. Na metodologickej úrovni sme sa snažili prispieť do diskusie o dispozičného, resp. situačného prístupu k výskumu osobnostných charakteristík a ich súvislostí.

Výskum interpohlavných rozdielov je jedným zo základných výskumných zameraní v psychológii vôbec a nevyhol sa ani oblasti voľby stratégií správania v náročných životných situáciách. N.S.Endler a J.D.A. Parker (1990) pri analýze troch stratégií správania - orientácia na úlohu, orientácia na emócie a vyhýbanie zistili, že pri všeobecnej preferencii orientácie na úlohu, ženy viac preferovali orientáciu na emócie a vyhýbanie. Rozdiely v uprednostnení voľby stratégie hľadanie sociálnej pomoci v odpovediach mužov a žien zistili I. Sarmány (1992) a R. E. Thayer et. al. (1994). Na rozdiel od týchto poznatkov Hadušovská (1997) neuvádza interpohlavné rozdiely na úrovni generalizovaných stratégií (v tomto prípade bolo špecifikované vyhýbanie, samostatné riešenie problému a hľadanie pomoci). Zistila len rozdiely na úrovni konkrétnych situácií a jednotlivých stratégií. K podobným priebežným výsledkom sme (je potrebné uviesť, že na veľmi malopčetnej vzorke) dospeli aj v našom výskume (Frankovský, 1999).

Uvedené, nie celkom konzistentné výsledky skúmania interpohlavných súvislostí, ako aj praktická potreba riešenia otázky vytvorenia noriem pre konštruovaný dotazník Stratégií správania v náročných situáciách - SPNS(r), usmernili naše výskumné zameranie ďalej na analýzu rozdielov medzi odpoveďami mužov a žien pri posudzovaní stratégií správania v náročných životných situáciách.

Metóda

Výskumnú vzorku tvorilo 729 respondentov (302 mužov a 425 žien). Priemerný vek respondentov bol 22,8 rokov (v rozpätí od 18 do 50 rokov).

Vo výskume bol použitý Dotazník SPNS(r), ktorý je revidovanou verziou dotazníka SPNS (pôvodná verzia bola publikovaná Baumgartner, Frankovský, 1997, Frankovský, Baumgartner, 1997, Lovaš, 1997, Výrost, 1997, Baumgartner, 1997, Frankovský, 1997 a i.).

Od prvých momentov uvažovania o tomto výskumnom projekte bolo našim cieľom vyvinúť dotazník, ktorý by umožnil zisťovať stratégie správania v náročných situáciách, ale zároveň aj prispieť k riešeniu nastolených teoreticko - metodologických problémov transsituačnej stability týchto stratégií. Vo vývoji

dotazníka bol preto zvýraznený v zmysle interakčnej paradigmy (Endler, Magnusson, 1976) nielen rozmer transsituačnej stability prediktorov správania v náročných situáciách, ale zároveň aj situačný kontext ovplyvňujúci uvedené správanie.

Používanie dotazníka vychádza z prezentácie série situácií a možností ich riešenia, na ktoré respondent odpovedá a generalizáciu v zmysle postihnutej prevládajúcej tendencie v jeho odpovediach je vykonaná následne odborníkom (Výrost, 1997).

Revízia v zmysle zvýšenia akcentu na situačný rozmer spočívala v štrukturovaní položiek do 4 základných oblastí: práca, zdravie, medzilidské - partnerské vzťahy a širšie morálno - existencionálne otázky. Zároveň sa zvýšil na 24 počet položiek v dotazníku, každá uvedená oblasť bola zisťovaná 6 položkami. Metodika, pracovne označená ako SPNS(r), rovnako ako jej predchádzajúca verzia umožňuje identifikáciu 3 stratégií: vyhýbanie, hľadanie sociálnej podpory a orientáciu na samostatné riešenie. V novej verzii však pre jednotlivé oblasti samostatne a zároveň tak, ako v pôvodnej metodike, je možné zistiť aj celkové skóre pre jednotlivé stratégie (Baumgartner, Frankovský, 1999). Ako názornú ukážku uvádzame situáciu z pracovnej oblasti aj s odpoveďovými kľúčami (jednotlivými stratégiami správania - respondent odpovedá na každú z nich).

Situácia: Predstavte si, že Vám hrozí strata zamestnania. Nadriadený Vás zavolať a oznámil Vám, že sa bude musieť prepúšťať a je možné, že to postihne aj Vás. Čo urobíte?

1. Vyhľadám nejaké rozptýlenie, aby som sa tým nemusel zaoberať.

1	2	3	4	5	6
určite nie	nie	skôr nie	skôr áno	áno	určite áno

2. Poradím sa s inými o tom, čo podniknúť a požiadam ich o pomoc a podporu.

1	2	3	4	5	6
určite nie	nie	skôr nie	skôr áno	áno	určite áno

3. Premyslím si vhodný postup a pokúsím sa vlastnými silami problém zložiť.

1	2	3	4	5	6
určite nie	nie	skôr nie	skôr áno	áno	určite áno

Výsledky

Pri zisťovaní diferencií v odpovediach mužov a žien sme získané údaje analyzovali pomocou t-testu pre nezávislé výbery. Výsledky v Tab. 1. a Obr. 1. potvrdzujú skutočnosť, že rozdiely v odpovediach mužov a žien tak na úrovni generalizovaných stratégií správania, ako aj na úrovni stratégií správania v rámci jednotlivých kontextov, sú v prevažnej miere štatisticky významné.

Na všeobecnej úrovni stratégií správania v náročných situáciách sme významné rozdiely medzi odpoveďami mužov a žien zistili pri posudzovaní stratégií hľadanie sociálnej podpory a samostatné riešenie. Ženy viac uprednostňujú tak stratégiu hľadanie sociálnej podpory ($M = 94.45$), ako aj stratégiu samostatné riešenie ($M = 116.63$), než muži. Naopak, muži stratégiu hľadanie sociálnej podpory ($M = 91.12$) aj stratégiu samostatné riešenie ($M = 114.42$) uprednostňujú menej ako ženy.

Najvýraznejšie rozdiely medzi odpoveďami mužov a žien z hľadiska vymedzených oblastí životných kontextov situácií sme zistili v rámci oblasti zdravie. Štatisticky významné rozdiely sa prejavili pri posudzovaní všetkých troch stratégií správania. Muži vyššie skórovali v stratégii vyhýbanie ($M = 16.04$), ženy zase v stratégiách hľadanie sociálnej podpory ($M = 26.47$) a samostatné riešenie ($M = 27.41$). V kontexte morálno - existencionálne otázky sme zistili rozdiely medzi hodnotením mužov a žien v stratégiách hľadanie sociálnej podpory a samostatné riešenie. Obidve stratégie viac uprednostňujú ženy ($M = 22.42$, resp. $M = 28.36$), než muži ($M = 21.46$, resp. $M = 27.67$). V kontexte medzilidské - partnerské vzťahy sa významný rozdiel prejavil len pri posúdení stratégie samostatné riešenie. Opäť vyššie skórovali ženy ($M = 30.92$), než muži ($M = 30.25$). V rámci kontextu práca sme nezistili významné rozdiely z hľadiska žiadnej stratégie správania.

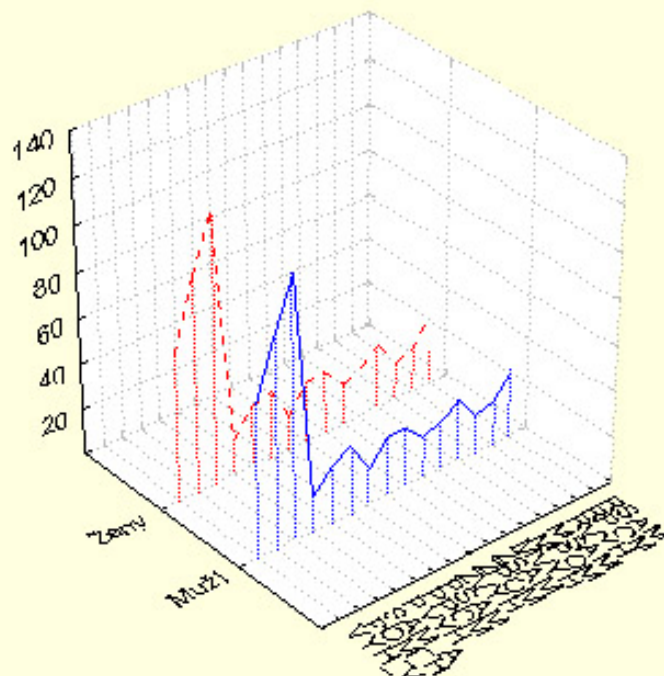
V preferovaní jednotlivých stratégií riešenia náročných situácií (ži už rozdiely boli alebo neboli štatisticky významné) sú zreteľné jasné tendencie. Ženy viac uprednostňujú stratégie hľadanie sociálnej podpory a samostatné riešenie tak na úrovni generalizovaných stratégií správania, ako aj na úrovni stratégií v rámci jednotlivých vymedzených oblastí životných kontextov situácií. Muži v uvedenom zmysle viac uprednostňujú stratégiu vyhýbanie.

Tab. 1. Porovnanie odpovedí mužov a žien v jednotlivých stratégiách správania

Stratégie správania	*Muži - priemer	Ženy - priemer	T - test	P
Práca - vyhyb	15.86	15.75	.308	.754
Práca - pomoc	25.38	26.21	1.707	.088
Práca - samries	30.01	29.93	.224	.809
Zdravie - vyhyb	16.04	14.88	3.408	.001
Zdravie - pomoc	25.65	26.47	2.394	.017
Zdravie - samries	26.46	27.41	2.815	.005
ME - vyhyb	18.40	18.07	.853	.394
ME - pomoc	21.46	22.42	2.303	.022
ME - samries	27.67	28.36	2.151	.032
Relation - vyhyb	16.57	16.14	1.170	.242
Relation - pomoc	18.62	19.35	1.741	.082
Relation - samries	30.25	30.92	2.314	.021
Vyhyb	66.86	64.83	1.638	.102
Pomoc	91.12	94.45	2.649	.008
Samries	114.42	116.63	2.208	.028

Legenda Tab.1. a Obr.1.: Samries - samostatné riešenie, Pomoc - hľadanie sociálnej podpory, Vyhyb - vyhýbanie sa, ME - morálne a existenciálne problémy, Relation - blízke interpersonálne vzťahy, p - hladina významnosti

Obr. 1. Porovnanie odpovedí mužov a žien v jednotlivých stratégiách správania



K popísaným rozdielom v odpovediach mužov a žien je potrebné ešte uviesť, že tieto rozdiely sa týkajú len miery preferencie uplatnenia konkrétnej stratégie pri riešení ťažkostí. Všeobecne, tak muži ako aj ženy, výrazne uprednostňujú (až na oblasť zdravie, kde tento rozdiel nie je až taký výrazný) pri riešení náročných situácií stratégiu samostatné riešenie.

Diskusia a záver

Ak porovnáme naše zistenia s poznatkami uvedenými v úvode, musíme konštatovať, že naše výsledky len čiastočne korešpondujú s výsledkami, ktoré získali N.S.Endler a J.D.A. Parker (1990) a sú odlišné hlavne na úrovni generalizovaných stratégií aj od výsledkov, ktoré prezentovala Hadušovská (1998), ale aj od našich priebežných zistení (Frankovský, 1999). Potvrdili sa ale závery I. Sarmányho (1992) o rozdieloch medzi mužmi a ženami pri posudzovaní stratégie hľadanie sociálnej podpory.

Domnievame sa, že časť prezentovaných nekonzistentných zistení môže byť spôsobená samotnou operacionalizáciou tak pojmu náročné situácie, ako aj pojmu stratégie správania. Predovšetkým pozornosť venovaná identifikácii a špecifikácii náročných situácií je minimálna. S touto skutočnosťou súvisí aj neuzavretá diskusia o dispozičnom, alebo situačnom charaktere vymedzenia stratégií správania, ktorá sa premieňa do transsituačného, alebo situačne podmieneného chápania uplatnenia týchto stratégií pri riešení konkrétnych ťažkostí.

V prezentovanom výskumnom projekte sme sa pokúsili prispieť k riešeniu tejto otázky využitím princípu interakčnej paradigmy (Endler, Magnusson, 1976), ktorý akceptuje transsituačnú stabilitu prediktorov správania, ale zároveň aj situačný kontext ovplyňujúci uvedené správanie.

Podľa nášho názoru, môže svoju úlohu vo vzťahu ku nekonzistentnosti výsledkov zohrávať aj obmedzenosť výskumných vzoriek (čo sa týka hlavne rozsahu, ale aj štruktúry podľa pohlavia, veku a pod.).

Výsledky prezentovaného výskumu poukazujú na skutočnosť, že rozdiely vo voľbe stratégie správania v náročných situáciách sa tak na všeobecnej úrovni, ako aj na úrovni jednotlivých životných kontextov medzi mužmi a ženami prejavujú ako štatisticky významné do tej miery, že pri konštrukcii diagnostickej metodiky pre zisťovanie uvedených stratégií je potrebné spracovávať normy pre mužov a ženy zvlášť.

¹ Táto štúdia je súčasťou projektu finančne podporovaného VEGA (č. 2/4168/99). M. F., Spoločenskovedný ústav SAV, Karpatská 5, 040 01 Košice; E-mail: franky@saske.sk

Literatúra:

BAUMGARTNER, F. (1997): Vzťah depresie a stratégie riešenia náročných situácií. In. Lovaš, L., Výrost, J., *Stratégie správania v náročných životných situáciách*. Spoločenskovedný ústav SAV, Košice, 94-100.

BAUMGARTNER, F., FRANKOVSKÝ, M. (1997): K problémom zisťovania stratégií riešenia náročných situácií. *Psychológia a patopsychológia dieťaťa*, 32, 155-160.

BAUMGARTNER, F., FRANKOVSKÝ, M. (1999): Stratégie zvládania vo vzťahu k dimenziám hodnotenia náročných situácií. *ČaS*, 2, www.saske.sk/cas.

CARVER, C. S., SCHEIER, M. F., WEINTRAUB, J. B. (1989): Assessing coping strategies: A Theoretically based approach. *Journal of Personality and Social Psychology*, 56, 267-283.

ENDLER, N.S., MAGNUSSON, D. (1976): *Interactional psychology and personality*. Washington, Hemisphere.

EN-DLER, N. S., PARKER, J. D. A. (1990): Multidimensional assessment of coping: A critical evaluation. *Journal of Personality and Social Psychology*, 58, 844-854.

FOLKMAN, S., LAZARUS, R. S. (1980): An analysis of coping in middle-aged community sample. *Journal Health Social Behavior*, 21, 219-239.

FOLKMAN, S., LAZARUS, R. S., DUNKEL-SCHETTER, C., DE-LONGIS, A., GRUEN, R. J. (1986): The dynamics of a stressful encounter: Cognitive appraisal, coping, and encounter outcomes. *Journal of Personality and Social Psychology*, 50, 992 -1003.

FRANKOVSKÝ, M. (1997): Argumentatívnosť vo vzťahu k stratégiám správania v náročných situáciách. In. Lovaš, L., Výrost, J., *Stratégie správania v náročných životných situáciách*. Spoločenskovedný ústav SAV, Košice, 101-106.

FRANKOVSKÝ, M. (1999): Interpohlavné súvislosti stratégií správania v náročných životných situáciách.

FRANKOVSKÝ, M., BAUMGARTNER, F. (1997): Vývin a konštrukcia metodiky skúmania stratégií správania v náročných situáciách (Dotazník SPNS). In: Lovaš, L., Výrost, J.(eds.): *Stratégie správania v náročných životných situáciách*, Košice, SvÚ SAV, 61-81.

HADUŠOVSKÁ, S. (1998): Intersexuálne differences in behavior strategies in demanding situations. *Studia Psychologica*, 39, 2, 115-118.

HOLAHAN, C., J., MOOS, R. H. (1987): Personal and contextual determinants of coping strategies. *Journal of Personality and Social Psychology*, 52, 946-955.

LAZARUS, R., S., FOLKMAN, S. (1985): *Stress, appraisal, and coping*. New York, Springer.

LOVAŠ, L. (1997): Agresivita a stratégie správania v náročných situáciách. In: Lovaš, L., Výrost, J., *Stratégie správania v náročných životných situáciách*. Spoločenskovedný ústav SAV, Košice, 89-93.

SARMÁNY, I. (1992): Indikátor stratégií zvládania. In: Prokopčáková, A., Ruisel, I. (Eds.): *Praktická inteligencia II.: Vybrané metodiky*. Ústav experimentálnej psychológie SAV, Bratislava, 44-51.

PARKES, K., R. (1986): Coping in stressful episodes: The role of individual differences, environmental factors, and situational characteristics. *Journal of Personality and Social Psychology*, 51, 1277-1292.

TERRY, D., J. (1994): Determinants of coping: The role of stable and situational factors. *Journal of Personality and Social Psychology*, 66, 895-910.

THAYER, R. E., NEWMAN, J. R., McCLAIN, T. M. (1994): Self-regulation of mood: Strategies for changing a bad mood, raising energy, and reducing tension. *Journal of Personality and Social Psychology*, 67, 5, 910-925.

VÝROST, J. (1997): Uplatnenie princípu transsituačnej stability v konštrukcii nástrojov na diagnostiku osobnosti. In: *Človek na počiatku nového tisícročia*, SPS, Bratislava, 45-47.

VÝROST, J. (1998): Multidimenzionálna analýza súvislostí medzi stratégiami správania v náročných životných situáciách a črtami interpersonálneho správania. *Československá psychologie*, 1, 21-31.